



# 12 REGATY O PUCHAR PREZYDENTA MIASTA GDAŃSKA 2024



## INSTRUKCJA ŻEGLUGI

### 1. PRZEPISY

- 1.1. Regaty zostaną rozegrane zgodnie z „przepisami” zdefiniowanymi w Przepisach Regatowych Żeglarstwa
- 1.2. W przypadku sprzeczności dokumentów decydują postanowienia zawarte w Instrukcji Żeglugi w języku polskim.
- 1.3. W przepisach dotyczących niniejszych regat
  - [DP] oznacza przepis, do którego stosowana jest kara zgodnie z PRŻ Wstęp – Adnotacja
  - [NP] oznacza przepis, naruszenie którego nie stanowi podstawy do protestu przez jacht

### 2. PRZEPISY BEZPIECZEŃSTWA

- 2.1. Komisja regatowa może protestować jachty za złamanie poniższych przepisów bezpieczeństwa.
- 2.2. Jacht, który nie opuszcza portu musi jak najszybciej powiadomić o tym komisję regatową.
- 2.3. Jacht przybywając na akwen regatowy musi przepłynąć za rufą statku komisji regatowej i potwierdzić swój udział potwierdzając swój nr na żaglu.
- 2.4. Jacht, który wycofa się z wyścigu musi powiadomić o tym komisję regatową przed opuszczeniem akwenu lub gdy jest to niemożliwe, zaraz po powrocie na brzeg.

### 3. ZASADY POSTĘPOWANIA

- 3.1. [DP] Zawodnicy i osoby wspierające muszą stosować się do uzasadnionych próśb ze strony organizatorów, komisji regatowej i zespołu protestowego.
- 3.2. [DP] [NP] Zawodnicy muszą przestrzegać przepisów sanitarnych, które zostaną ogłoszone odrębnym komunikatem.

### 4. AKWEN

- 4.1. Akwensem wyścigu są wody Zatoki Gdańskiej.

### 5. TRASA

- 5.1. Trasa wyścigu długiego regat przedstawia załącznik nr 1 do niniejszej Instrukcji Żeglugi.
- 5.2. Szkic w załączniku nr 2 przedstawia trasę wyścigów góra/dół włączając kolejność okrążania znaków i stronę, po której każdy znak musi być pozostawiony.

### 6. ZNAKI

- 6.1. Znakami 1, 1A i 2 będą pneumatyczne w kształcie stożka w kolorze pomarańczowym lub czerwonym oraz określone znaki nawigacyjne na Zatoce Gdańskiej. Znakem zastępczym będzie boja w kształcie stożka w kolorze żółtym
- 6.2. Znakami startu będą statek komisji regatowej na prawym końcu i tyczka z flagą na lewym końcu.
- 6.3. Znakami mety będą statek komisji regatowej i tyczka z flagą w wyścigach krótkich, w wyścigu długim meta będzie ustawiona zgodnie z zapisami pkt. 9.2

### 7. FLAGI KLAS

- 7.1. Dla wszystkich klas jachtów stosowana będzie flaga „E” MKS.



### 8. START

- 8.1. Start do wyścigu będzie wspólny dla wszystkich grup jachtów zgodnie z przepisem 26.
- 8.2. Linie startu wyznacza nabieżnik na statku KR oraz i tyczka z flagą na lewym końcu.
- 8.3. Jacht musi wystartować nie później niż 10 minut po sygnale startu, po tym czasie będzie klasyfikowany jako DNS. Niniejszy punkt zmienia PRŻ A4 i A5.
- 8.4. Po zasygnalizowaniu indywidualnego odwołania KR, nie wcześniej niż po 1 minucie, w miarę możliwości, poda numer na żaglu lub nazwę jachtu zidentyfikowanego jako OCS na kanale komunikacji KR z zawodnikami. Niepodanie numeru lub opóźnienie w podaniu numeru nie może być podstawą do zadośćuczynienia. Niniejszy punkt zmienia PRŻ 62.1(a).

## 9. META

- 9.1. Linię mety wyścigów krótkich wyznacza tyczka z flagą na jednym końcu oraz nabieżnik z flagą na statku mety.
- 9.2. Linię mety wyścigu długiego będzie linia patrząc z kierunku od morza pomiędzy nabieżnikiem na tarasie Przystani Jachtowej Górki Zachodnie na prawym końcu z niebieską flagą i znakiem mety na lewym końcu. Zawodnicy zobowiązani są do zgłoszenia się na kanale komunikacji KR w momencie wejścia w „główny portu” po minięciu pławy GW

## 10. SYSTEM KAR

- 10.1. Przepisy 44.1 i 44.2 są zmienione w taki sposób, że przyjęcie kary polega na wykonaniu tylko jednego obrotu, włączając zwrot na wiatr i zwrot z wiatrem.

## 11. LIMIT CZASU NA MECIE

- 11.1. W wyścigu krótkim jachty grupy ORC, KWR, OPEN które nie ukończą wyścigu w ciągu 60 min po tym jak pierwszy jacht w grupie przebył trasę i ukończył wyścig będą punktowane jako DNF. Niniejszy punkt zmienia PRŻ 35, A4 i A5.
- 11.2. W wyścigu długim nie obowiązuje limit czasu.

## 12. ZMIANY W INSTRUKCJI ŻEGLUGI

- 12.1. Wszystkie zmiany w Instrukcji Żegluga będą ogłaszane do godziny 9.00 w dniu, w którym zaczynają obowiązywać. Zmiana w planie czasowym rozgrywania wyścigów musi być ogłoszona do godziny 21.00 w dniu poprzedzającym jej obowiązywanie

## 13. PROGRAM REGAT

- 13.1. Planowane jest rozegranie 4 wyścigów.

Data	Plan ilości wyścigów	Sygnal ostrzeżenia
27.07.2024	▪ wyścig góra/dół	nie wcześniej niż <b>09:55:00</b>
27.07.2024	▪ wyścig góra/dół	po zakończeniu poprzedniego wyścigu (w zależności od warunków pogodowych)
27.07.2024	▪ wyścig długi	nie później niż <b>12:55:00</b>
28.07.2024	▪ wyścig góra/dół	nie wcześniej niż <b>09:55:00</b>
28.07.2024	▪ wyścig góra/dół	nie później niż <b>12:55:00</b> (warunkowo o ile nie odbył się on w sobotę)

Liczba, kolejność i rodzaj wyścigów będą zależne od warunków atmosferycznych i zostaną określone najpóźniej na 15 min przed startem na kanale komunikacji KR z zawodnikami

- 13.2. Aby zawiadomić jachty o rozpoczęciu wyścigu, KS podniesie na statku startowym flagę koloru „POMARAŃCZOWEGO” (bez względu na to, czy godz. startu podana jest w IŻ) z jednym sygnałem dźwiękowym na minimum pięć minut przed sygnałem ostrzeżenia.

- 13.3. Żaden sygnał ostrzeżenia nie zostanie podany po godzinie 12:55:00 w dniu 28.07.2024

## 14. KOMUNIKACJA Z ZAWODNIKAMI

- 14.1. Komunikaty dla zawodników będą umieszczane na oficjalnej tablicy on-line  
[https://zpokladu.pl/sor/widoki/imprezy\\_panel.php?pm=1037535954589450241](https://zpokladu.pl/sor/widoki/imprezy_panel.php?pm=1037535954589450241)



Tablica ogłoszeń

## 15. ZMIANA LUB SKRÓCENIE TRASY PO STARCIE

- 15.1. Aby zmienić następny bok trasy, komisja regatowa:

- postawi nowy znak,
- przesunie linię mety lub
- przesunie znak zawietrzny

Kiedy nowy znak jest ustawiony na pozycji, oryginalny znak będzie usunięty tak szybko jak to możliwe.

- 15.2. Komisja regatowa może skrócić trasę wyścigu przedstawiając linię mety zgodnie z przepisem 32.

## 16. PROTESTY

- 16.1. Jacht zamierzający protestować zobowiązany jest natychmiast po ukończeniu wyścigu poinformować KR na linii mety o zamiarze protestowania (bez kontaktu z osobą wspierającą) wraz z podaniem numeru jachtu protestowanego. Punkt ten zmienia PRŻ 61.1(a).
- 16.2. Dla wszystkich grup czas składania protestów w danym dniu wynosi 60 minut po zakończeniu ostatniego wyścigu w danym dniu.
- 16.3. Do obowiązku zawodników należy sprawdzenie, czy są stroną w proteście na oficjalnej tablicy ogłoszeń regat.
- 16.4. Zestawienie protestów będące informacją dla zawodników o terminie rozpatrywania oraz czy są stroną lub świadkiem w proteście, wywieszane będzie w czasie 30 minut po zakończeniu czasu składania protestów.
- 16.5. Protesty będą rozpatrywane najszybciej jak to będzie możliwe.

## **17. PUNKTACJA**

17.1. Klasyfikacja regat będzie ustalona dla klasy OPEN wg miejsc na mecie, dla klasy KWR według czasu korygowanego formułą KWR, dla klasy ORC według czasu korygowanego formułą ORC.

## **18. JACHT WYCOFUJĄCY SIĘ**

18.1. Jacht wycofujący się z wyścigu ma obowiązek osobiście powiadomić o tym fakcie Komisję Regatową bezzwłocznie bezpośrednio na kanale VHF lub telefonicznie na numer telefonu komórkowego sędziego regat.

## **19. ŁĄCZNOŚĆ RADIOWA**

19.1. Jachtowi nie wolno emitować sygnałów radiowych w czasie wyścigu ani otrzymywać specjalnych sygnałów radiowych, które nie byłyby dostępne dla wszystkich jachtów. Ograniczenie niniejsze dotyczy również telefonów komórkowych.

19.2. Wszystkie jachty zobligowane są w czasie wyścigu prowadzić nasłuch na kanale 68 UKF.

## **20. OŚWIADCZENIA**

20.1. Przejście linii mety jest równoznaczne z oświadczeniem o prawidłowej żegludze i przebyciu trasy regat.

## **21. WYNIKI**

21.1. Wyniki regat opublikowane zostaną na tablicy ogłoszeń po zamknięciu mety i rozpatrzeniu protestów.

## **22. ZASTRZEŻENIE ODPOWIEDZIALNOŚCI.**

22.1. Zawodnicy uczestniczą w regatach całkowicie na własne ryzyko – patrz przepis 4. Decyzja o uczestniczeniu w wyścigu.

22.2. Organizator nie przyjmie żadnej odpowiedzialności za uszkodzenia sprzętu lub uszkodzenia osób lub śmierci w związku z regatami, przed, podczas lub po regatach.

22.3. Kapitanowie jednostek uczestniczących w regatach są odpowiedzialni za prawidłowe wyposażenie jachtu, ubezpieczenie OC i kwalifikacje załóg.

22.4. Uczestnicy, wypełniając zgłoszenie do regat, przyjmują całkowitą odpowiedzialność za siebie, załogę oraz sprzęt, na wodzie jak i na lądzie.

22.5. Wszelkie czynności wykonane bądź nie wykonane przez organizatorów nie zwalniają uczestników od odpowiedzialności za jakąkolwiek szkodę w stosunku do osób trzecich lub ich sprzętu.

## **23. ZAMIANA ZAWODNIKA LUB WYPOSAŻENIA [DP] [NP]**

23.1. Wymiana uszkodzonego lub utraconego wyposażenia lub zmiana zawodnika jest niedozwolona bez zgody KR. Prośby o wymianę muszą być składane do KR przy pierwszej nadarzającej się okazji.

## **24. REKLAMOWANIE [DP] [NP]**

24.1. Jacht jest może być obowiązany nosić reklamę dostarczoną przez organizatora regat.

## **25. OFICJALNE ZAKOŃCZENIE**

25.1. Zakończenie regat połączone z rozdaniem nagród rozpocznie się zgodnie z informacją zawartą w zawiadomieniu o regatach.

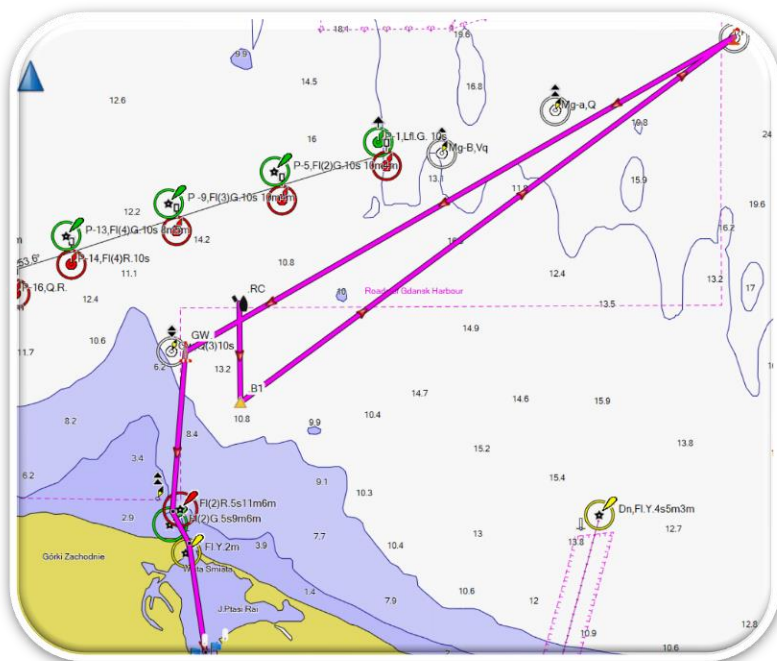
Sędzia Główny  
Artur Sarnowski

## ZAŁĄCZNIK NR 1

### TRASA WYŚIGU DŁUGIEGO

## TRASA

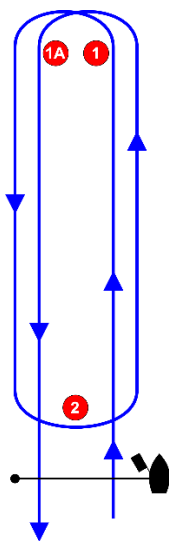
START → B1<sub>(PB)</sub> → PP<sub>(LB)</sub> → GW<sub>(LB)</sub> → META



„B1” – Boja rozprowadzająca, w zależności od warunków wiatrowych

## ZAŁĄCZNIK NR 2

### SZKIC TRASY WYŚIGÓW GÓRA/DÓŁ



## Konfiguracja

START → 1 → 1A → 2 → 1 → 1A → META